

# Bilan de la journée du 30 janvier 2018

Rencontres en Pays des Vosges Saônoises

# EDUC'TOUR 2018



En partenariat avec

# L'EDUC'TOUR

Rencontres en Pays des Vosges Saônoises

## LES ORGANISATEURS

le Pays des Vosges Saônoises, en partenariat avec l'ASEPT Franche-Comté / Bourgogne, l'Association Française pour le Développement de l'Éducation Thérapeutique (AFDET), la MSA et l'Agence Régionale de Santé Bourgogne Franche-Comté.

## LES OBJECTIFS DE « L'EDUC'TOUR 2018 »

les rencontres et les temps d'échanges programmés sur la journée avec les professionnels de santé et les acteurs de la vie locale (présidents de communautés de communes, agents de développement, partenaires locaux institutionnels ou associatifs...) ont pour objectifs de :

- Faire évoluer les représentations des étudiants par rapport à l'exercice en milieu rural,
- Faire découvrir le territoire du Pays des Vosges Saônoises,
- Promouvoir les projets et les dynamiques portés sur le territoire.

## LE LIEU

le Pays des Vosges Saônoises, territoire rural d'environ 85000 habitants, composé de 6 Communautés de Communes.

## LE PUBLIC

105 étudiants de Besançon et leurs enseignants, ainsi que les élus, les acteurs locaux et les professionnels de santé.

## LE CONTEXTE

la journée est proposée dans le cadre du Contrat Local de Santé du Pays des Vosges Saônoises et du séminaire « Apprendre à travailler ensemble ». Ce dernier, porté par l'AFDET, est composé d'étudiants en fin d'études de kinésithérapie, médecine générale, psychologie, soins infirmiers, sage-femme, assistant de service social et orthophonie. Programmé sur 6 jours, le séminaire a pour objectif d'apprendre aux étudiants à se connaître et à travailler ensemble. La création d'un projet de santé en groupes interprofessionnels est l'exercice qui vient clôturer le séminaire.

## DÉROULÉ DE LA JOURNÉE

Tout au long de la journée, plusieurs temps forts ont été proposés. Le matin, les étudiants, se sont répartis en deux groupes, l'un à Fougerolles et l'autre à Luxeuil-les-Bains. Ils se sont ensuite retrouvés à Ronchamp pour le reste de la journée.



L'écomusée de la cerise de Fougerolles

### > ACCUEIL DU MATIN

Les communes ont accueilli les étudiants autour d'un temps convivial : petit déjeuner et visite de site.



L'abbaye Saint Colomban de Luxeuil-les-Bains

### > LE COMITÉ DES SAGES

**Présentation des projets de santé.** Au cours de la 5<sup>e</sup> journée du séminaire, les étudiants ont eu carte blanche pour créer et travailler ensemble à un projet qui réponde aux besoins d'une population. Ainsi, à partir de l'état des lieux d'un territoire, les étudiants ont développé un projet de santé pour les habitants. **Ils ont travaillé à partir d'un scénario de territoire fictif et ont eu toutes libertés pour construire leur projet** : ils n'ont pas eu à respecter les cadres réglementaires, mais simplement à se projeter dans un avenir professionnel "idéal" !

Les étudiants, répartis en 8 groupes de 13 personnes, ont présenté leur projet lors du **Comité des Sages**, constitué d'une douzaine de personnes : présidents de communautés de communes, maires, représentants de la CPAM, de l'ARS BFC, du Centre Médico-Social (CMS), professionnels de santé, Comité de Vigilance... Le rôle du Comité n'est pas d'évaluer, mais d'échanger avec les étudiants à partir de leur projet, de partager une vision du territoire, leur regard de professionnel et d'élu.

Cette année encore, plusieurs idées ont été mises en avant :

- **« Les Bazouges du désert s'unissent face au désert médical »** : les étudiants ont proposé de porter un projet qui favorise la communication et l'entente entre professionnels.
- **« L'équipe « Cap d'Erquy » a souhaité organiser des journées spéciales pour les personnes isolées »** : matinée réservée aux rendez-vous groupés pour les personnes sans moyens de transport, déjeuner intégré à la cantine scolaire et activités intergénérationnelles encadrées par des animateurs l'après-midi.
- **« Les Pleaudiens » quant à eux ont travaillé sur la création « d'une conciergerie d'entreprise »** au sein de la MSP afin de gérer la logistique, la communication et la vie de la structure.



Comité des Sages - Luxeuil-les-Bains

Chacun des projets présentés a fait le lien avec un ou plusieurs acteurs du territoire. L'hôpital local, le CMP, l'ARESPA ou encore le CLIC ont été ainsi identifiés comme structures ressources. Ils ont aussi promu des liens privilégiés entre les secteurs du soin et du social et les actions de prévention. Ambitieux et parfois irréalistes, les projets ont souvent identifié le patient comme point de départ de la réflexion. Différents dans leur présentation, les projets ont tous mis en avant les notions de « travailler ensemble », de coopération, de communication au sein de l'équipe et vers l'extérieur.

Cet exercice a été l'occasion de découvrir en pratique les opportunités et les difficultés qu'il y a à travailler ensemble. Ces obstacles ont d'ailleurs été bien identifiés cette année. En effet, l'un des groupes n'a pas réussi à s'entendre sur la base du projet : **construire un projet pour les professionnels de santé ou pour les habitants ? Dans quelles conditions ? Quel type de projet : Maison de Santé Pluriprofessionnelle (MSP) ou Plateforme Territoriale d'Appui (PTA) ? Projet terre à terre ou sans limites financières ? ....**

Cette présentation a été tout aussi enrichissante et a montré qu'écrire un projet de santé pluriprofessionnel demande du temps, repose sur une bonne compréhension des besoins et des attentes de chacun et sur la volonté de travailler ensemble.



Présentation d'un groupe au Comité des Sages – Fougerolles

## ➤ TEMPS CONVIVAL

La deuxième partie de la journée s'est déroulée dans le bâtiment nouvellement réhabilité de la Filature à Ronchamp. **Le temps convivial du déjeuner autour d'un buffet a permis aux étudiants d'identifier les acteurs présents sur le territoire** et a facilité les échanges informels.



Arrivée sur le site de la Filature à Ronchamp

## ➤ LE SPEED MEETING

L'objectif était de permettre aux étudiants :

- D'avoir accès à des informations sur l'exercice professionnel en milieu rural,
- De rencontrer les acteurs locaux,
- De découvrir les rôles des partenaires,
- D'échanger avec les professionnels de santé et du social.

Par groupe, les étudiants ont rencontré les acteurs locaux, répartis en 13 stands. Différentes thématiques ont ainsi été abordées :

- « Promotion et prévention santé » avec l'IREPS 70, la CoMET, l'ASEPT ou le RéPPOP,
- « Santé mentale » avec le Centre de Psychiatrie Générale,

- Accompagnement social avec l'ARESPA, la MAIA et le CMS,
- Missions des institutions avec le Groupement Hospitalier, la CPAM, l'ARS BFC ou encore la MSA.

Les professionnels de santé présents étaient aussi à l'écoute des étudiants pour échanger, répondre aux questions et présenter à leur tour les projets développés sur le territoire.

**Les partenaires se sont mobilisés pour assurer aux étudiants des temps riches en échanges.**

## ➤ TEMPS DE CONCERTATION ET BILAN DE LA JOURNÉE



Évaluation de la journée

Pour conclure la journée, une animation en groupes a été proposée aux étudiants. « Le Métaplan » (technique interactive qui permet l'expression de tous et facilite la discussion) a eu pour objectif de recueillir, dans un temps relativement court, les opinions des étudiants sur l'exercice en milieu rural et les principes fondamentaux pour travailler en interprofessionnel.



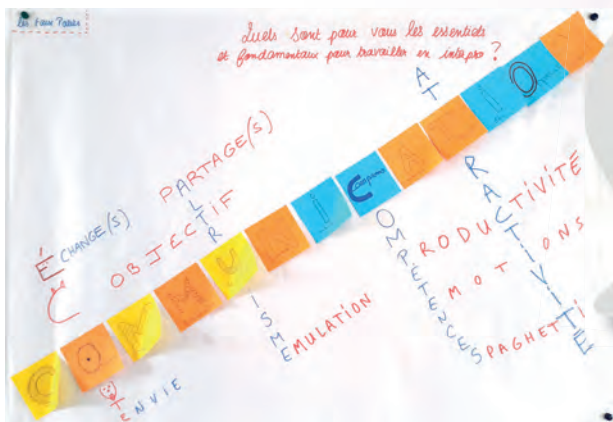
Les professionnels de santé du Pays ont évoqué leurs activités et les projets portés sur le territoire



## QUELS SONT POUR VOUS LES ESSENTIELS ET FONDAMENTAUX POUR TRAVAILLER EN INTERPROFESSIONNEL ?



A L'ISSUE DE CETTE JOURNÉE, QUE RETENEZ-VOUS DE L'EXERCICE EN MILIEU RURAL ?



# ANALYSE DE LA JOURNÉE

LE QUESTIONNAIRE REMIS AUX ÉTUDIANTS ET AUX PARTENAIRES À LA FIN DE LA JOURNÉE A PERMIS DE FAIRE UNE ÉVALUATION DE CETTE ACTION.

## ► LA JOURNÉE :

98 questionnaires ont été remplis par les étudiants et les partenaires. **Pour la majorité des participants, le programme de « l'Educ'Tour 2018 » a été riche en échanges et en découvertes.** Cette année encore la journée a mobilisé une cinquantaine de partenaires, que ce soit les professionnels de santé, les élus, les acteurs locaux. Les étudiants ont pu rencontrer des professionnels exerçant dans différents milieux : soins, prévention, tourisme, entreprise, libéraux ou salariés.

## ► LE « SPEED MEETING »

Il a été perçu comme **un bon moyen de découvrir les acteurs locaux en un minimum de temps.** Les étudiants ont ainsi pu découvrir des dispositifs comme le « PAPS » ou le rôle et les missions d'institutions ou d'associations.

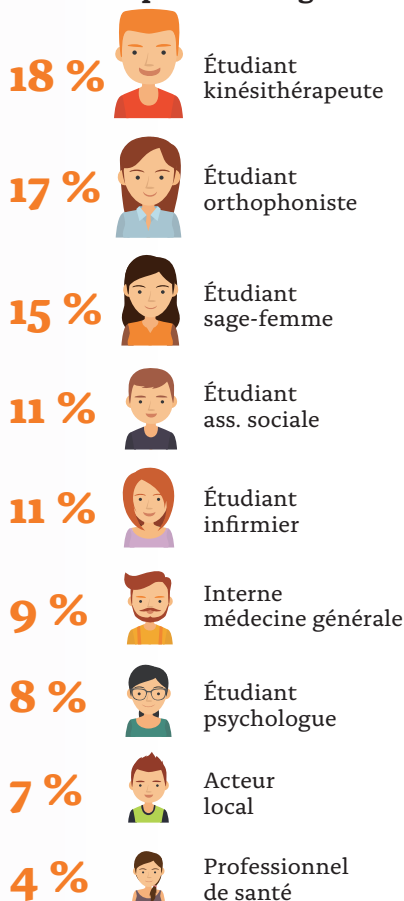
La présentation des projets existants sur le territoire, que ce soit par les professionnels de santé ou par le stand projet, a aussi éveillé leur l'intérêt. Les étudiants ont noté toutefois, que ce type de journée reste chargée, qu'ils reçoivent beaucoup d'informations. Certains étudiants ont eu des difficultés à se projeter dans les projets et/ou les rencontres.

**Les partenaires, quant à eux, ont apprécié les rencontres avec des « étudiants intéressés et intéressants ».** Ce type de journée leur a permis également d'échanger avec les autres acteurs du territoire.

Si l'ensemble des participants s'est montré positif sur le contenu de l'après-midi, plusieurs remarques ont toutefois été formulées dans les questionnaires :

- **Le site du Speed Meeting :** La Filature permet à la fois de mettre en avant un projet attractif et innovant. L'espace de

## Répartition des participants au Speed Meeting



« coworking » et le « FabLab » ont reçu un très bon accueil. Cependant, quelques petits problèmes d'insonorisation ont perturbé les échanges.

- **Le format du Speed Meeting :** le temps et le circuit imposés ont été perçus par les étudiants comme un frein à leurs échanges avec les professionnels.



Conclusion de la journée : Travail en groupe interprofessionnel

● **La sous-représentation des professionnels de santé et du monde social** a également été ressentie comme obstacle majeur pour l'attractivité du territoire.

A l'issue de cette journée, **68 % des étudiants ont ainsi une meilleure connaissance des dynamiques, des projets et de l'offre de santé sur le Pays des Vosges Saônoises.**

Les échanges lors du « Speed Meeting » ont permis de promouvoir les missions et les actions portées par de nombreux acteurs locaux. Ces rencontres ont eu un impact concret, puisque **44 % des étudiants ont indiqué que leurs représentations sur l'exercice en milieu rural ont évolué de façon positive.**

Pour 29% des étudiants, si leurs représentations n'ont pas évolué, c'est tout simplement parce qu'ils n'ont pas une mauvaise image de l'exercice en milieu rural.

Suite à cette journée, 87% des personnes interrogées pensent que ce type d'action doit être

renouvelé. Plusieurs pistes ont d'ailleurs été proposées afin de faire évoluer le format de la journée :

● **Mobiliser les professionnels de santé pour qu'ils présentent leurs projets :**

MSP, Pôle de Santé, regroupement, création de réseau, projet d'ETP...,

● Réorganiser le parcours du speed meeting,

● Promouvoir les secteurs intéressant les filières de formations des infirmières et sages-femmes,

● Donner la parole aux étudiants lors du speed meeting

● Privilégier des techniques d'animation, pour faciliter les échanges entre les étudiants et les acteurs.

**Ces quelques remarques seront à prendre en compte dans le cadre des prochaines éditions.**

C'est pourquoi, les partenaires inscrits dans la démarche seront **à nouveau mobilisés pour construire l'édition 2019**, qui aura lieu cette fois sur le territoire des Pays Graylois et Vesoul Val de Saône !

## GLOSSAIRE

**ASEPT FC/B** : Association de Santé d'Education et de Prévention sur les Territoires en Franche-Comté / Bourgogne

**AFDET** : Association Française pour le Développement de l'Education Thérapeutique

**CPAM Haute-Saône** : Caisse Primaire d'Assurance Maladie Haute – Saône

**CMS** : Centre Médico – Social

**MSP** : Maison de Santé Pluriprofessionnelle

**CMP** : Centre Médico – Psychologique

**ARESPA** : Association du Réseau de Santé de Proximité et d'Appui

**CLIC** : Centres Locaux d'Information et de Coordination

**PTA** : Plateforme Territoriale d'Appui

**IREPS 70** : Instance Régionale d'Education et de Promotion de la Santé Antenne 70

**CoMET** : Coordination Multipartenariale pour l'Éducation Thérapeutique

**RéPPOP FC** : Réseau de Prévention et de Prise en charge de l'Obésité Pédiatrique

**MAIA** : Maisons pour l'Autonomie et l'Intégration des Malades Alzheimer

**MSA** : Mutualité Sociale Agricole

**ARS BFC** : Agence Régionale de Santé Bourgogne Franche – Comté

**PAPS** : Portail d'Accompagnement des Professionnels de Santé

**ETP** : Education Thérapeutique du Patient

POUR TOUTE INFORMATION COMPLÉMENTAIRE,  
N'HÉSITÉZ PAS À CONTACTER



**EMILIE LOVY**

**CHARGÉE DE MISSION SANTÉ**

*Pays des Vosges Saônoises*

*03.84.30.10.11 – sante@pays-vosges-saonoises.fr*

**MARIE VACHER**

**ASEPT FRANCHE-COMTÉ / BOURGOGNE**

*vacher.marie@franchecomte.msa.fr*

*03.81.65.63.04 / 06.32.80.72.03*



**FRANÇOIS LACROIX**

**AGENCE RÉGIONALE DE SANTÉ**

**BOURGOGNE / FRANCHE COMTÉ**

*francois.lacroix@ars-sante.fr*

**FRANÇOISE ANNEZO**

**ASSOCIATION FRANÇAISE POUR LE DÉVELOPPEMENT  
DE L'ÉDUCATION THÉRAPEUTIQUE**

*f.annezo@afdnet.net*

